

Guia de Instalação e Inicialização

Para WebReporter 2013

Última atualização: 26 de julho de 2013

Índice

Instalando componentes de pré-requisito	1
Visão geral	1
Etapa 1: Ative os Serviços de Informações da Internet	1
Etapa 2: Execute o Setup.exe e inicie o assistente	3
Etapa 3: Aceite os contratos de licença	3
Etapa 4: Assegure que o Internet Explorer está instalado	6
Instalando o software WebReporter	7
Visão geral	7
Etapa 1: Acesse o assistente	7
Etapa 2: Acordo de Licença do Usuário Final	8
Etapa 3: Selecione o endereço de instalação	9
Etapa 4: Clicar em Instalar	11
Etapa 5: Cheque os conteúdos instalados	14
Etapa 6: Reinicie o computador	15
Usando o WebReporter pela primeira vez	17
Visão geral	17
Etapa 1: Escolha o tipo de serviço do WebReporter	17
Etapa 2: Localize o endereço IP do servidor	18
Etapa 3: Teste o servidor	19
Etapa 4: Acesse à página da Web do WebReporter	20
Etapa 5: Siga o guia de introdução	20
Resolução de problemas	23

Visão geral	23
"Erro no aplicativo que estava em uso" - "Esta página de aplicativo foi desativada"	23
"Confiança não concedida"	25
"Não havia um ponto de extremidade em escuta" no HaspService	28
"Erro no aplicativo que estava em uso" - "A configuração de segurança... é incompatível..."	29
"Página Web não encontrada" ou "404"	32
"Erro de Implementação do Aplicativo"	32
Perguntas freqüentes (FAQ)	35
Visão geral	35
Posso usar outro navegador além do Internet Explorer?	35

Instalando componentes de pré-requisito

Visão geral

Este capítulo é a primeira coisa que precisa de ler. Contém informações sobre a instalação dos seguintes componentes de pré-requisitos:

- Microsoft .NET Framework 4
- Microsoft SQL Server 2008 Express
- Serviços de Informações da Internet (IIS)
- Internet Explorer

Etapa 1: Ative os Serviços de Informações da Internet

1. Acesse ao Painel de Controle.
2. Selecione **Programas e Recursos**.
3. Selecione **Ativar ou desativar recursos do Windows**. A caixa de diálogo **Recursos do Windows** é apresentada.
4. Na árvore de elementos selecionáveis, expanda **Serviços de Informações da Internet**.
5. Sob esse elemento, expanda **Ferramentas de Gerenciamento da Web e Serviços da World Wide Web**.

6. Marque todas as caixas de verificação sob **Ferramentas de Gerenciamento da Web e Serviços da World Wide Web** (Figura 2).

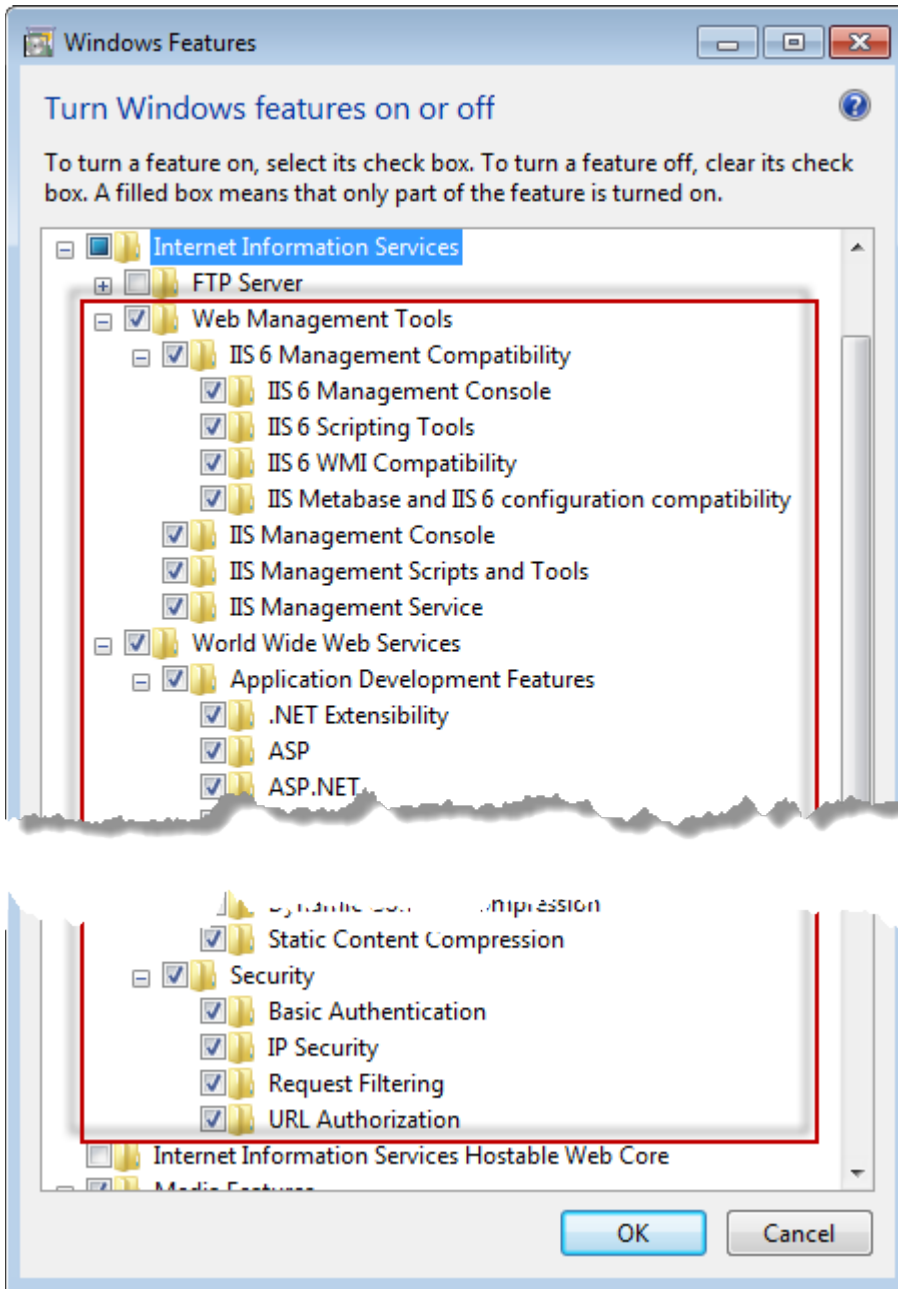
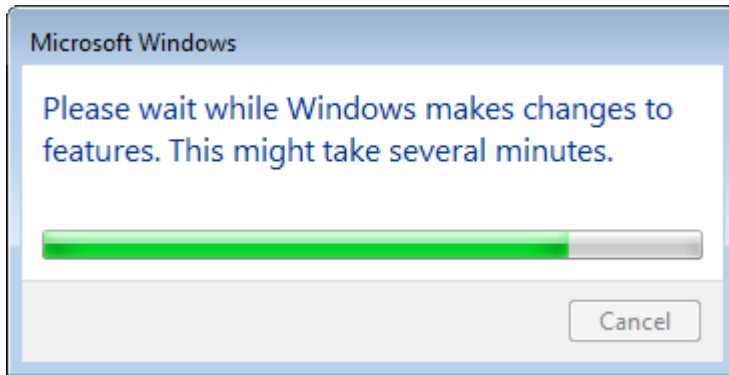


Figura 1 – Recursos do Windows

7. Clique em **OK**. Uma caixa de mensagem com uma barra de progresso é apresentada informando que o Windows está efetuando alterações. Isso poderá demorar vários minutos.



8. Assim que a caixa de mensagem desaparecer, avance para a próxima etapa.

Etapa 2: Execute o Setup.exe e inicie o assistente

Se estiver instalando de um CD/DVD, clique duas vezes no arquivo **setup.exe** principal (Figura 2).

Se estiver instalando a partir de uma cópia baixada da web, extraia o conteúdo da cópia e clique duas vezes no arquivo **WebReporterSetup.exe**:

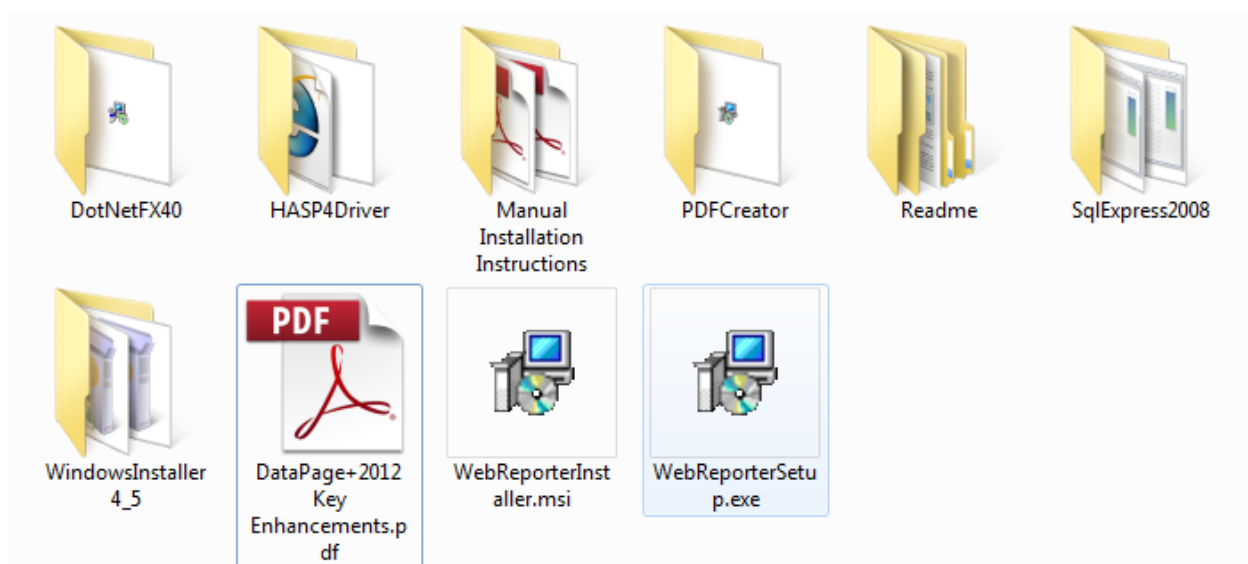


Figura 2 – O arquivo Setup.exe

O assistente de instalação é aberto. Se algum dos componentes requeridos acima estiver faltando, o pacote de instalação tentará instalá-lo antes de instalar o aplicativo principal DataPage+.

Etapa 3: Aceite os contratos de licença

Aceite todos os contratos de licença que aparecem:

- Quando um contrato de licença para o componente Microsoft .NET Framework 4 (Figura 3) aparecer, clique em **Aceitar**.
- Quando um contrato de licença para o componente Microsoft SQL Server 2008 Express aparecer, clique em **Aceitar** (Figura 4).

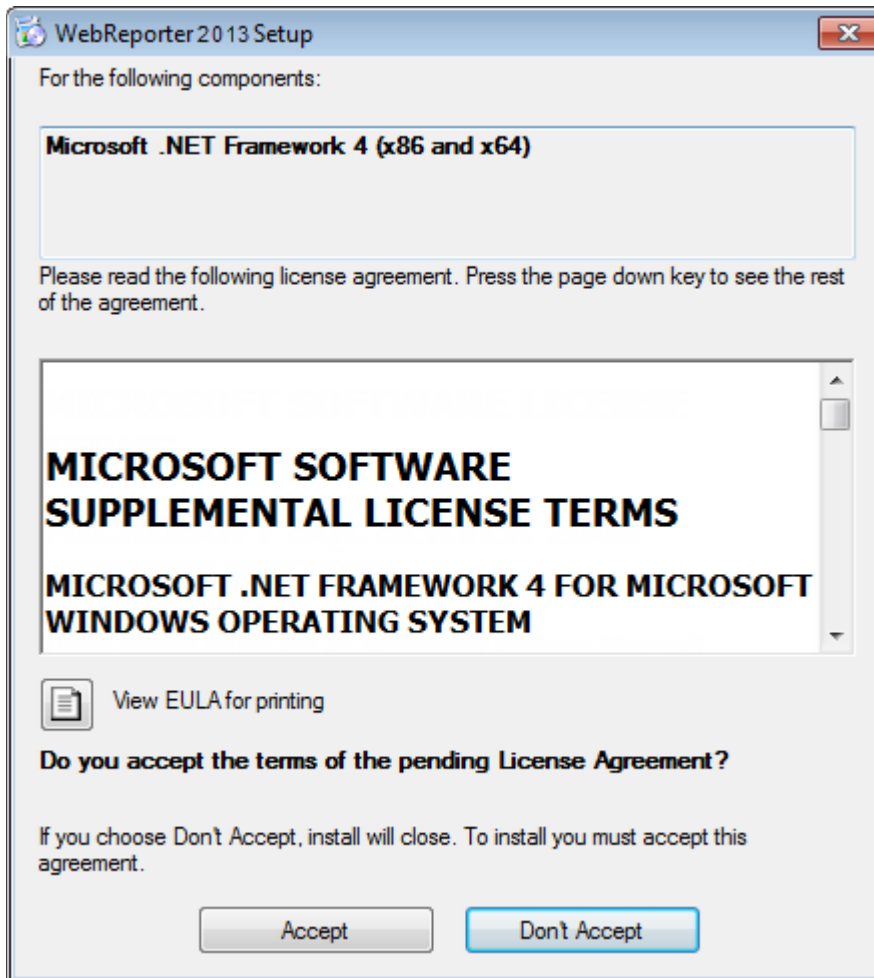


Figura 3 – Aceitação pendente do contrato de licença do Microsoft .NET Framework 4

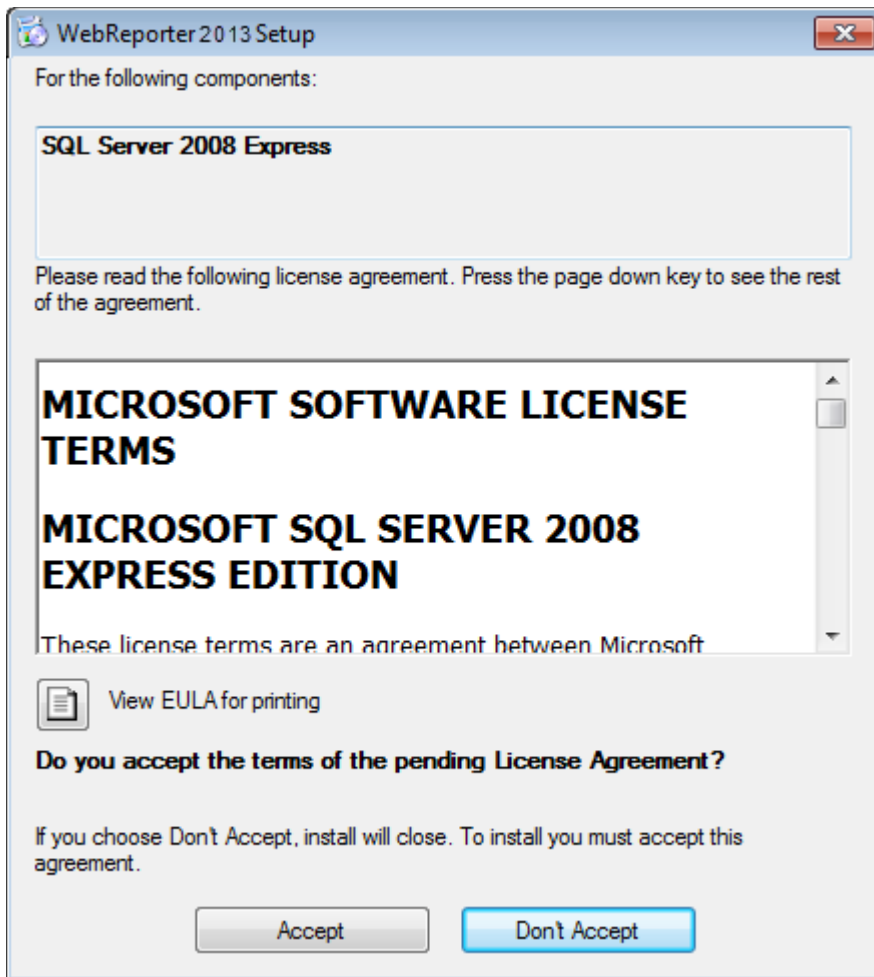
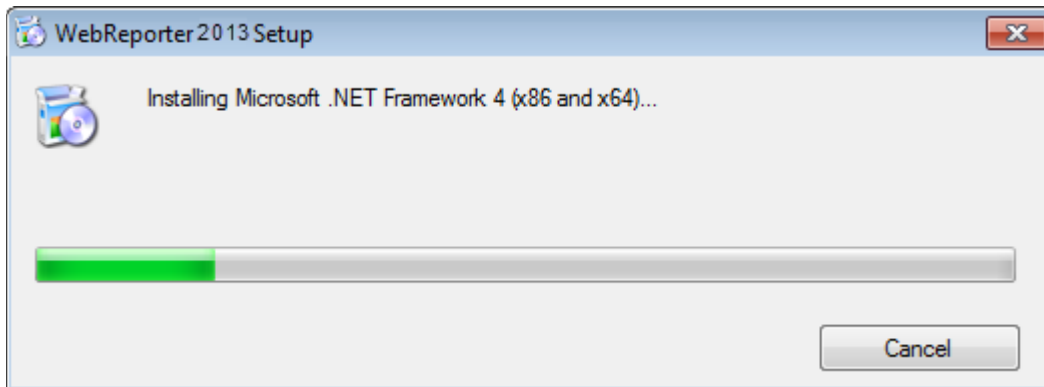
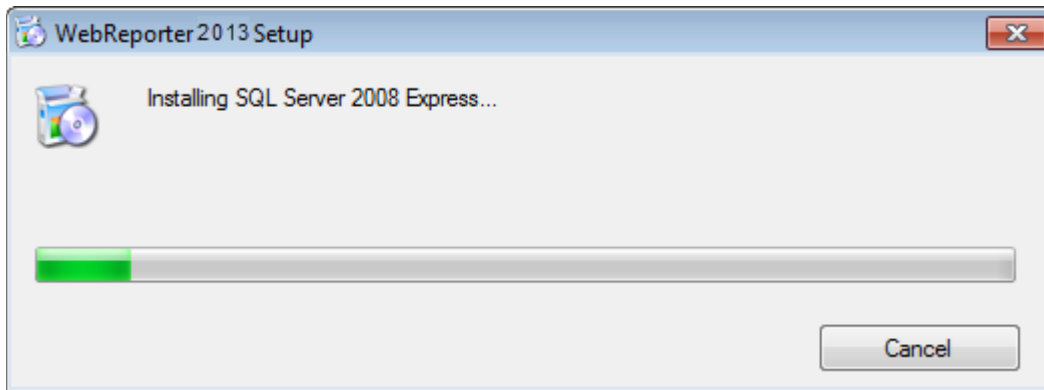


Figura 4 – Aceitação pendente do acordo de licença do SQL Server 2008

Uma barra de progresso aparece primeiro para o .NET Framework 4:



Quando o SQL Server 2008 Express é instalado, uma outra barra de progresso aparece imediatamente.



Tenha paciência, pois a instalação desses componentes pode levar vários minutos.

Quando a instalação dos componentes do .NET Framework 4 e MS SQL Express 2008 for concluída, a instalação principal do DataPage+ será iniciada. Consulte "Instalando o software WebReporter" na página 7.

Etapa 4: Assegure que o Internet Explorer está instalado

Atualmente, o WebReporter funciona somente com o navegador Internet Explorer. O sistema operacional Windows instala este navegador por defeito, assim, salvo seja manualmente desativado, já deve estar disponível em seu sistema. Recomendamos que use o Internet Explorer 9 ou superior.

Para fazer o download e instalar a versão mais recente do Internet Explorer, pode obtê-lo a partir deste Web site: <http://windows.microsoft.com/en-US/internet-explorer/downloads/ie>

Instalando o software WebReporter

Visão geral

Esta seção aborda a instalação do aplicativo WebReporter. Os componentes de pré-requisitos devem ter sido instalados previamente. Consulte "Instalando componentes de pré-requisito" na página 1 para ver mais informações.

Etapa 1: Acesse o assistente

Nota: Se você executar o programa de instalação setup .exe e uma versão existente do WebReporter existir em seu sistema, você terá a opção de reparar ou remover a instalação existente.

Além disso, se estiver a executar o conjunto de instalação COMPLETO, este instalador irá instalar o MS .NET Framework 4 e se não estiver no seu sistema atual.

Quando a instalação dos componentes do .NET Framework 4 e MS SQL Express 2008 for concluída, a instalação principal do DataPage+ será iniciada.

O **Assistente de Instalação do WebReporter** aparece para guiá-lo através do processo. Preencha todas as caixas e selecione as opções desejadas. Clique em **Avançar** a cada tela que aparece.

Na tela inicial de boas-vindas (Figura 5), clique em **Avançar** para iniciar o assistente:



Figura 5 – Tela inicial de boas-vindas

Etapa 2: Acordo de Licença do Usuário Final

A tela **Acordo de Licença do Usuário Final** aparece (Figura 6).



Figura 6 – Tela Acordo de Licença do Usuário Final

Leia e aceite o contrato de licença e depois clique em **Avançar**.

Etapa 3: Selecione o endereço de instalação

A tela **Selecione endereço de instalação** aparece (Figura 7).

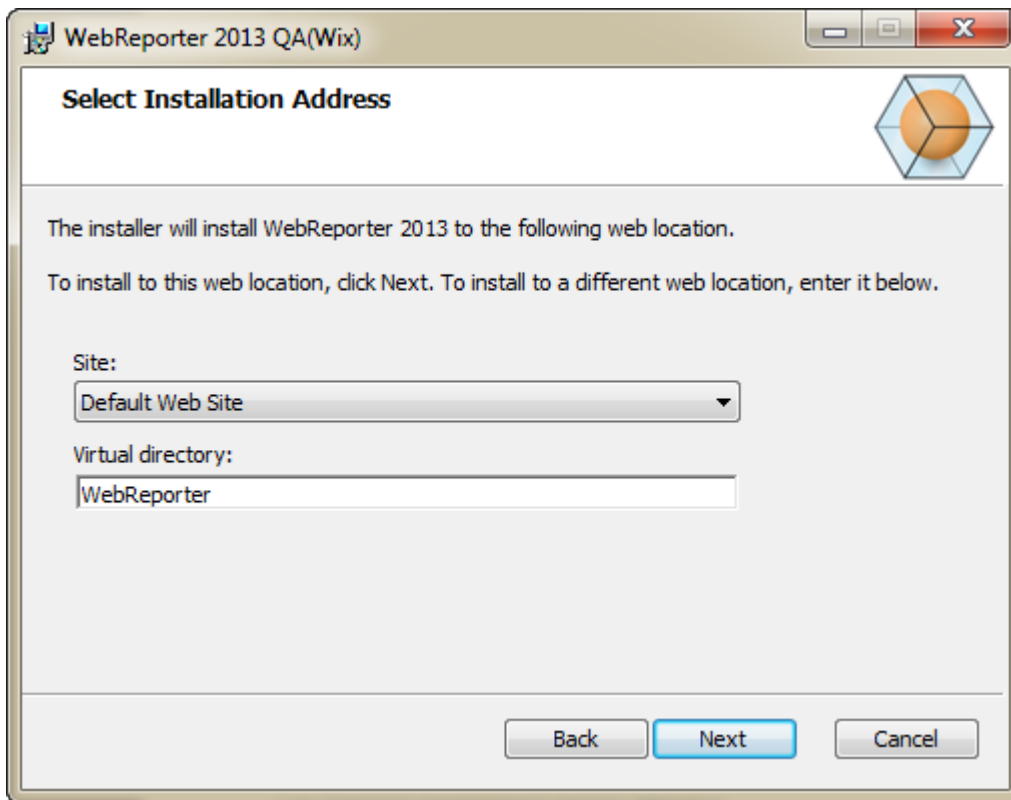


Figura 7 – Tela Seleccione endereço de instalação

Na lista **Site**, mantenha a predefinição de **Site Padrão**.

No **diretório virtual**, especifique um nome de diretório que contenha os arquivos de configuração de seu WebReporter. O valor padrão é "WebReporterSetup", mas você pode mudá-lo para um nome diferente.

Clique em **Avançar** quando estiver pronto para continuar. A tela **Pasta de Destino** aparece (Figura 8):

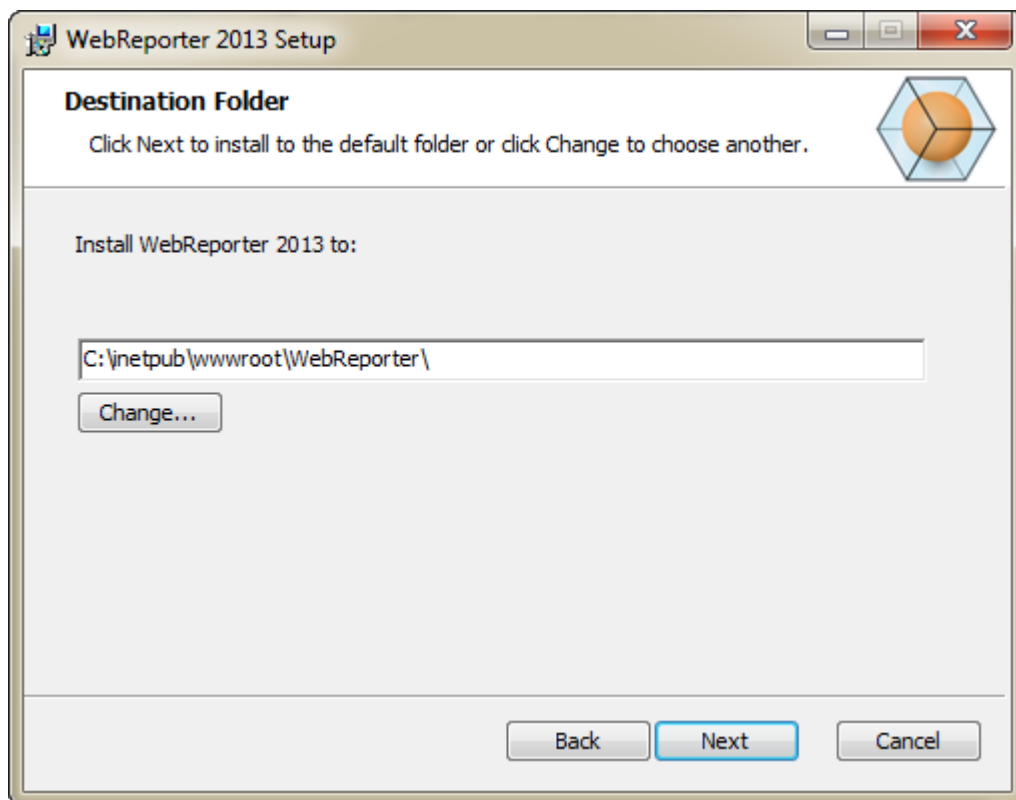


Figura 8 – Tela Pasta de Destino

Isso instala os arquivos do programa na localização de instalação padrão: C:\inetpub\wwwroot\WebReporter\.
Clique em **Alterar** se você desejar mudar o caminho da instalação.

Clique em **Avançar** quando estiver pronto para continuar.

Etapa 4: Clicar em Instalar

Quando a instalação tiver todas as informações necessárias, a tela **Pronto para instalar** aparece (Figura 9).

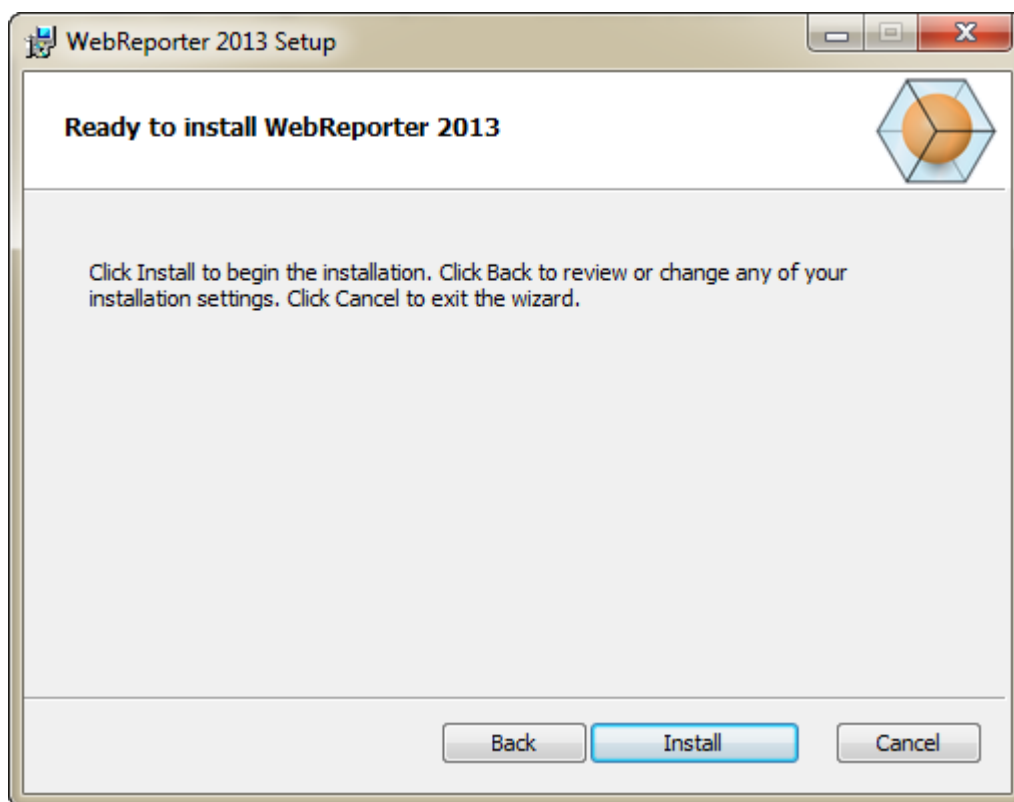


Figura 9 – Tela Pronto para instalar

Clique em **Instalar** para iniciar a instalação efetiva.

A tela **Instalando o WebReporter** abre e mostra o progresso de instalação:

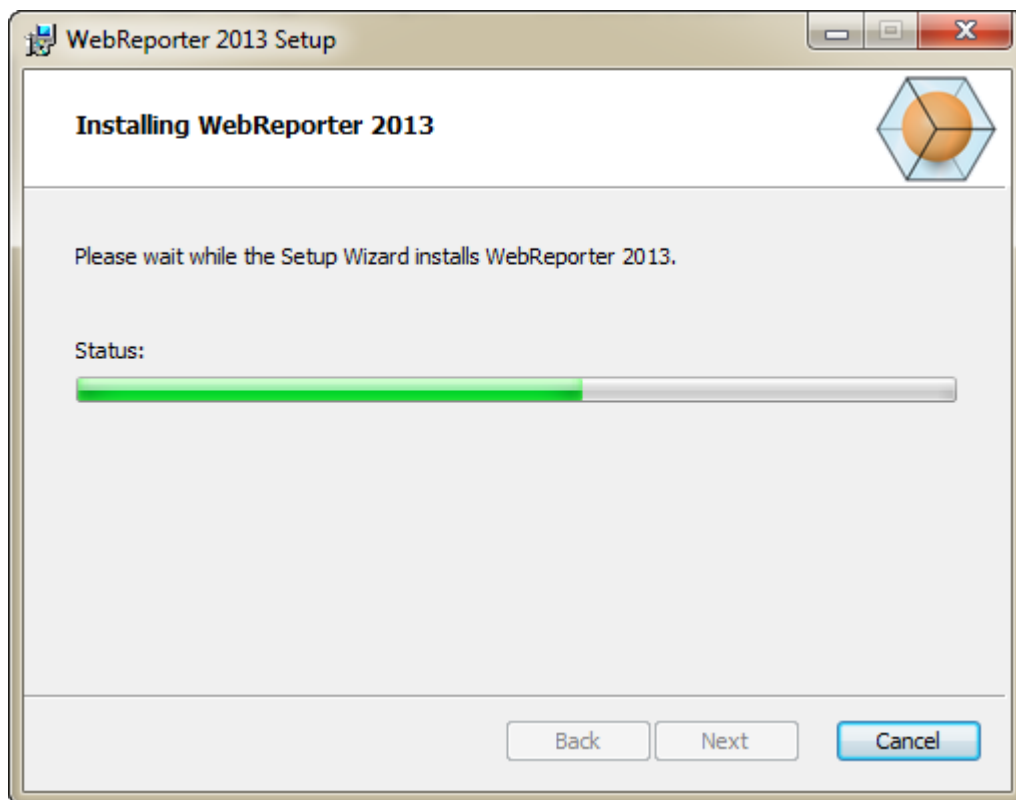


Figura 10 – Tela Instalação

Observação: Seja paciente enquanto o software instala. Pode demorar alguns minutos a concluir a instalação e, por vezes, parece que a barra de progresso não está avançando.

Quando o WebReporter termina a instalação dos arquivos e atalhos necessários (Figura 9), o botão **Concluir** se torna disponível. Clique no botão **Concluir** para sair do assistente:

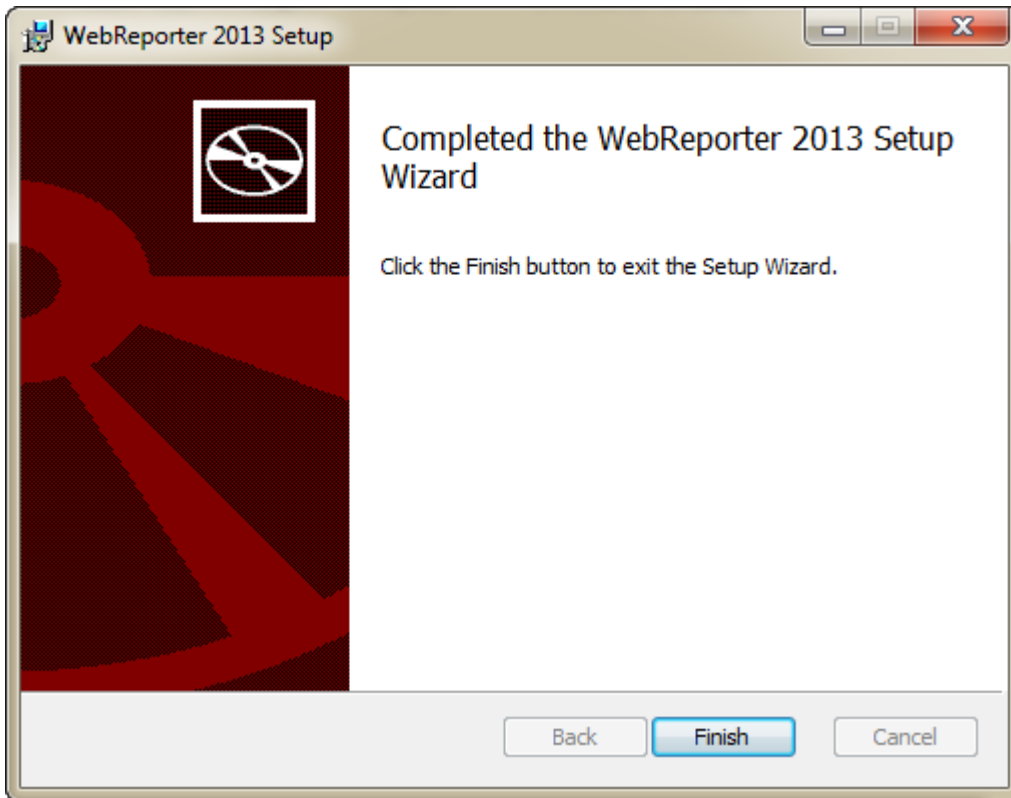


Figura 11 – Tela Instalação concluída

Após clicar em **Concluir**, você pode acessar os ícones de atalho instalados para iniciar o WebReporter.

Etapa 5: Cheque os conteúdos instalados

Após instalar o WebReporter, o software instala os arquivos do programa no diretório virtual especificado durante "Etapa 3: Selecione o endereço de instalação" na página 9.

O diretório virtual é criado no diretório C:\inetpub\wwwroot\ (Figura 12).

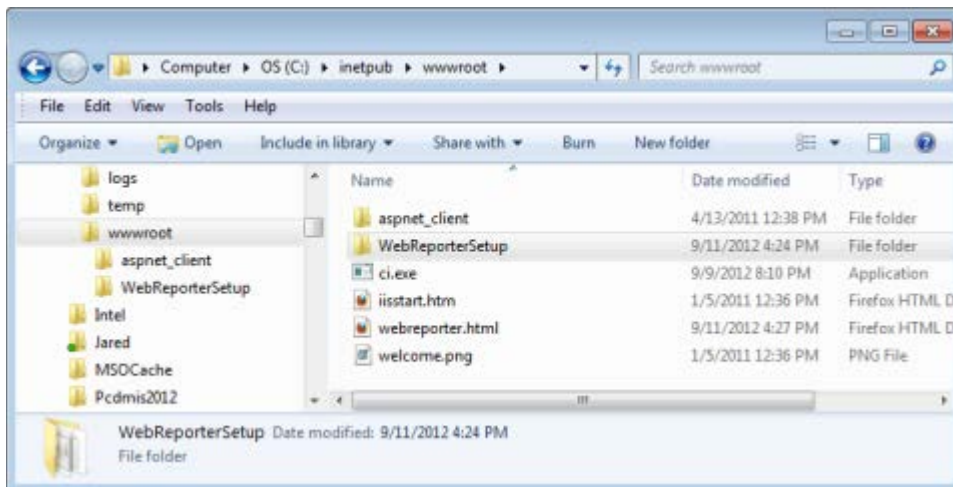


Figura 12 – Arquivos instalados em C:\inetpub\wwwroot\

Inclui o software principal do WebReporter, ferramentas, arquivos xml, relatórios, arquivos de ajuda e arquivos adicionais.

Etapa 6: Reinicie o computador

Após a conclusão da instalação, reinicie o computador e inicialize todos os componentes instalados corretamente.

Usando o WebReporter pela primeira vez

Visão geral

Esta seção o ajudará a usar o software WebReporter pela primeira vez.

Etapa 1: Escolha o tipo de serviço do WebReporter

Esta etapa guia-o através da inicialização de um utilitário e especifica o tipo de serviço para conectar ao servidor para fazer o download e executar o WebReporter.

1. Clique em **Iniciar** e, em seguida, escolha **Todos os programas**.
2. Na lista de programas instalados, selecione **WebReporter**. Os atalhos são apresentados numa janela do Explorador.
3. Nos atalhos disponíveis, clique em **Configuração do Serviço WebReporter (Figura 13)**.

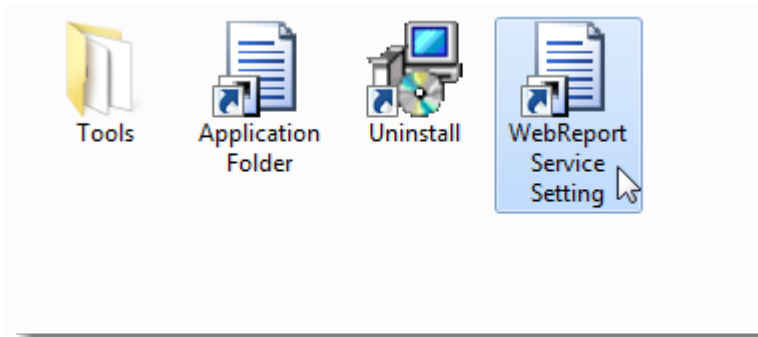


Figura 13 – Atalhos do programa WebReporter

4. O utilitário **Configuração do Serviço WebReporter** é apresentado (Figura 14).

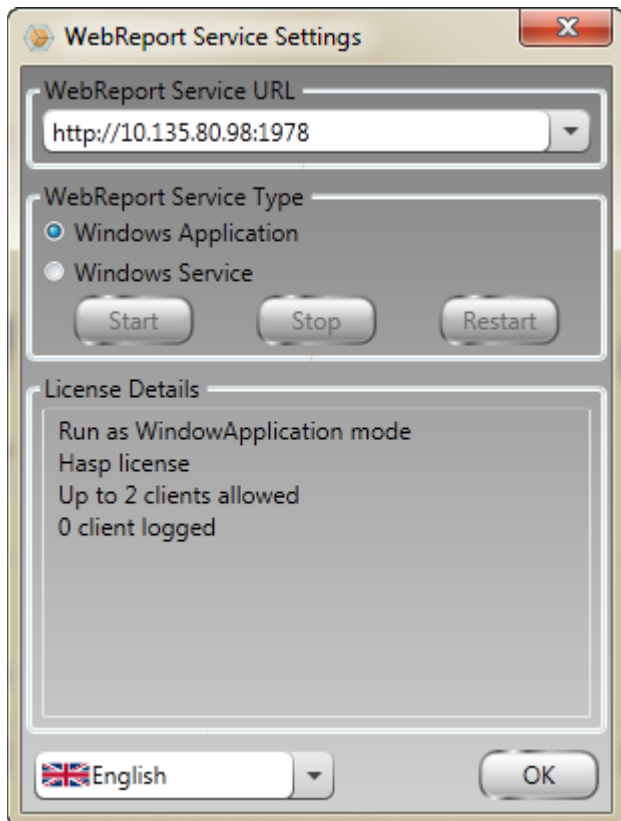


Figura 14 –Utilitário da configuração do serviço WebReport

5. Escolha uma destas duas opções do tipo de serviço a partir da área **Tipo de serviço WebReporter** do utilitário:
 - **Aplicativo do Windows** – Esta configuração permite às máquinas de cliente conectarem-se à máquina do servidor somente quando o aplicativo WebReporter estiver a ser executado na máquina do servidor.
 - **Serviço do Windows** –Permite às máquinas de cliente conectarem-se à máquina do servidor desde que o servidor e o serviço do Windows estiverem a ser executados. (Esta é a configuração sugerida.)
6. Clique em **Fechar**.

Etapa 2: Localize o endereço IP do servidor

Esta etapa ajuda a localizar o endereço IP exclusivo usado por seu computador servidor para que outros computadores se possam conectar usando este endereço.

1. Abra uma janela do prompt de comando, selecione **Iniciar** e, em seguida, no campo **Pesquisar programas e arquivos** digite **Cmd** e pressione ENTER. A janela do prompt de comando é apresentada.
2. No prompt de comando digite **ipconfig** e, em seguida, pressione ENTER.
3. Localize o endereço IP de seu computador. Este é seu endereço IP local. Outros computadores na mesma rede local podem conectar-se usando este endereço (Figura 15).

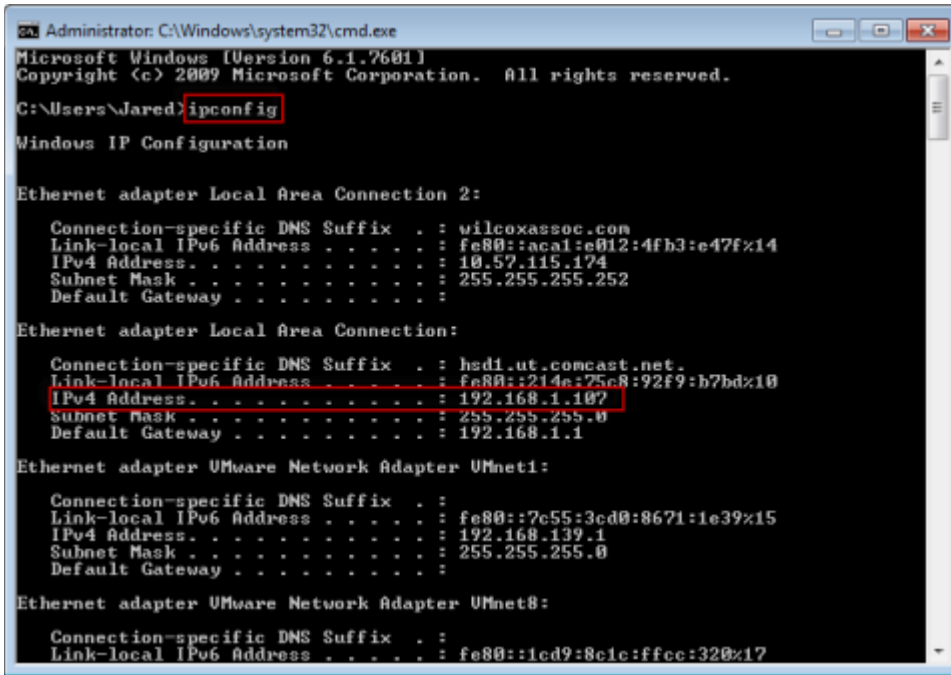


Figura 15 – Janela de prompt de comando mostrando o endereço de IP de um servidor

Anote o endereço IP local do servidor. Na imagem exemplar acima é 192.168.1.107. Usá-lo-á posteriormente em seu navegador para executar o software.

Etapa 3: Teste o servidor

Use o endereço IP do servidor localizado na etapa acima, digite-o no campo de endereço do navegador de Internet e, em seguida, prima ENTER. Se sua configuração de servidor estiver a funcionar corretamente, aparece uma página mostrando IIS7 (Figura 16).



Figura 16 – Um servidor IIS7 em funcionamento

Etapa 4: Acesse à página da Web do WebReporter

Use o endereço IP localizado acima e digite-o e a página webreporter.htm no Internet Explorer:

http://<ServerIPAddress>, em que <ServerIPAddress> é o endereço IP de seu servidor.

Por exemplo, algo como:



Pressione ENTER.

Sempre que uma nova versão estiver disponível no servidor, o navegador faz o download do aplicativo para o cliente (Figura 17).

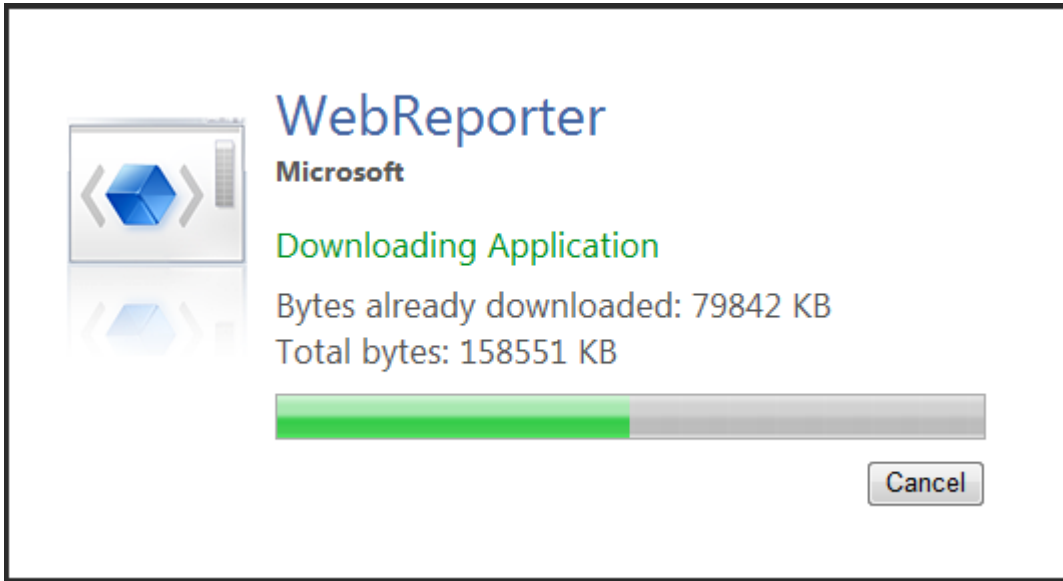


Figura 17 – A fazer download do aplicativo para a máquina do cliente

Após o download, o software apresenta uma tela de início de sessão.

Etapa 5: Siga o guia de introdução

Se tiver problemas na conexão com o banco de dados ou, se estiver conectado com o banco de dados, mas precisar se registrar ou fazer o login pela primeira vez, acesse o Guia de Introdução no arquivo de ajuda do Datapage+.

1. Clique no botão Ajuda no canto superior direito da janela do aplicativo (Figura 18).

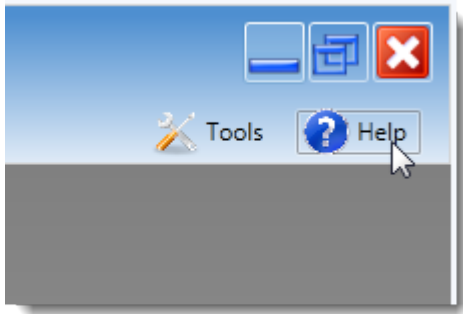


Figura 18 – Botão Ajuda

2. A partir da janela inicial de boas-vindas do arquivo de ajuda, clique no link do Guia de Introdução (Figura 19).

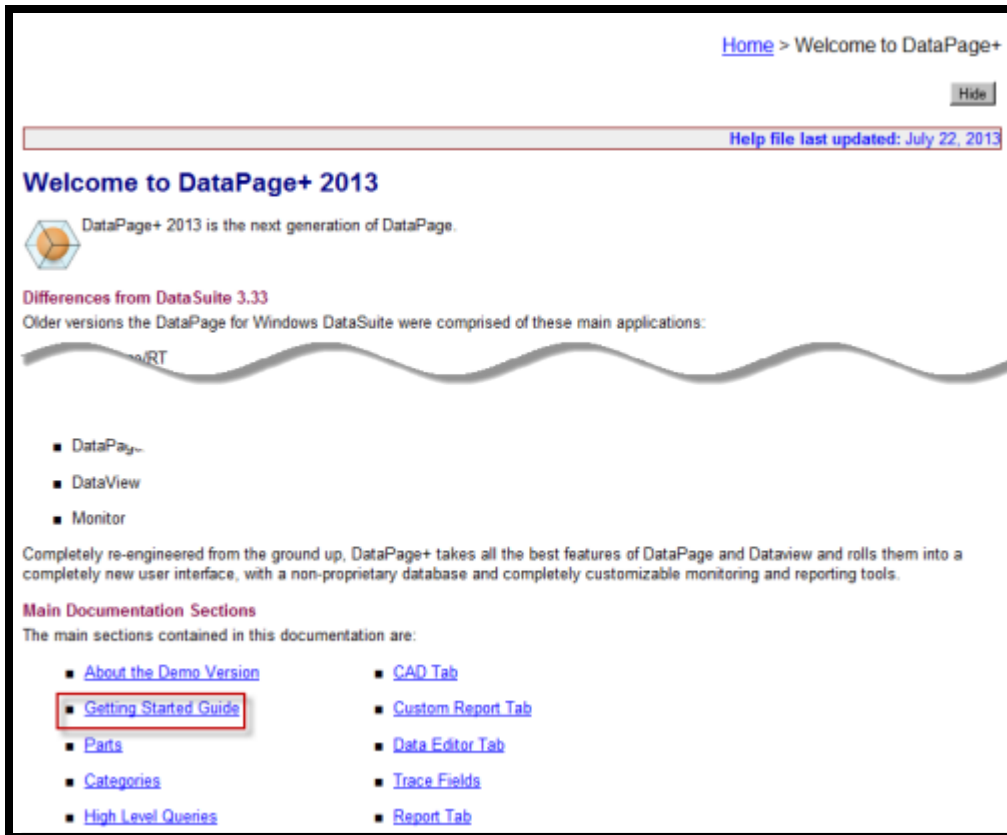


Figura 19 – Acessando o Guia de Introdução

O arquivo de ajuda abrirá o guia. Ele contém informações sobre os seguintes tópicos para novos usuários:

- Conexão ao banco de dados
- Registro e login
- Importação de dados estatísticos existentes
- Envio de dados do PC-DMIS ao Datapage+

- Visão geral da Interface do Usuário
- Visão geral sobre o uso

Observação: WebReporter é uma versão baseada na Web do DataPage+. Além disso, são produtos idênticos, como tal, é usado o mesmo arquivo de ajuda para o DataPage+ e o WebReporter.

Resolução de problemas

Visão geral

Se tiver algum problema na instalação ou execução adequada do WebReporter ou de qualquer de seus componentes, o motivo pode ser conflitos com uma versão anterior do Microsoft SQL Server 2005 Express, um problema de configuração de opções da Internet ou outro problema de configuração.

Os tópicos seguintes abordam correções dos erros comuns que pode encontrar aquando da conexão com o servidor do WebReporter e outros procedimentos úteis.

"Erro no aplicativo que estava em uso" - "Esta página de aplicativo foi desativada"

Problema: Quando você usa o Internet Explorer para abrir a página WebReporter.html, recebe uma mensagem dizendo "Erro no aplicativo que estava em uso" e quando clica em **Mais informações**, aparece "Esta página de aplicativo foi desativada". (Figura 20)

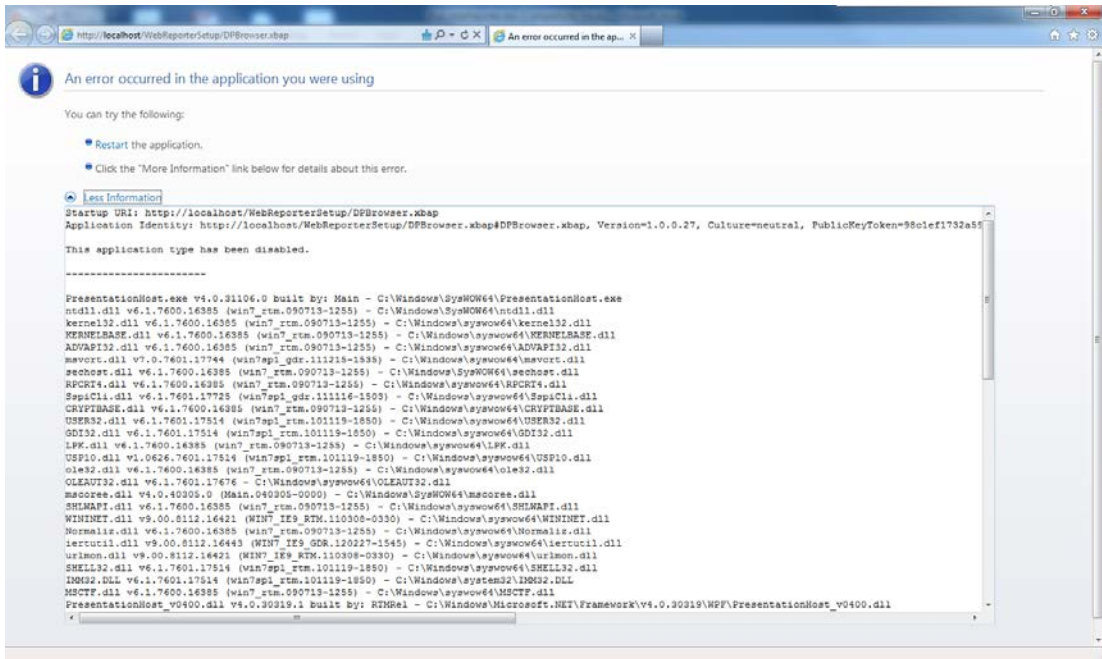


Figura 20 – Página do aplicativo desativada

Solução: Altere as configurações de segurança de ser navegador fazendo o seguinte:

1. Na barra de menu do IE 9, acesse ao item de menu **opções da Internet** (Figura 21).

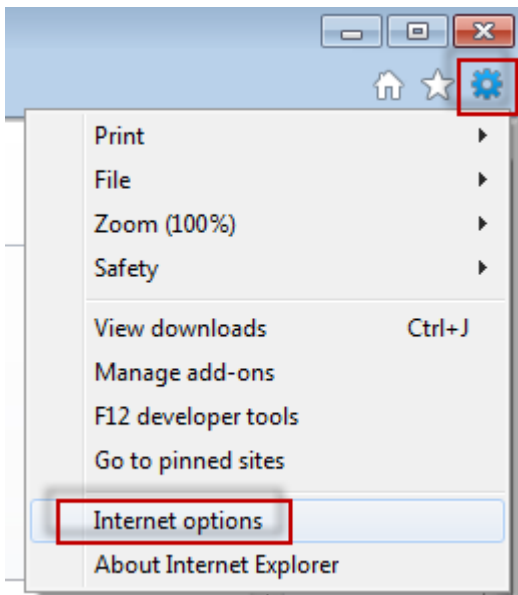


Figura 21 – Acessando as opções da Internet

2. A caixa de diálogo **Opções da Internet** é apresentada.
3. Na guia **Segurança**, clique no botão **Nível personalizado** (Figura 22).

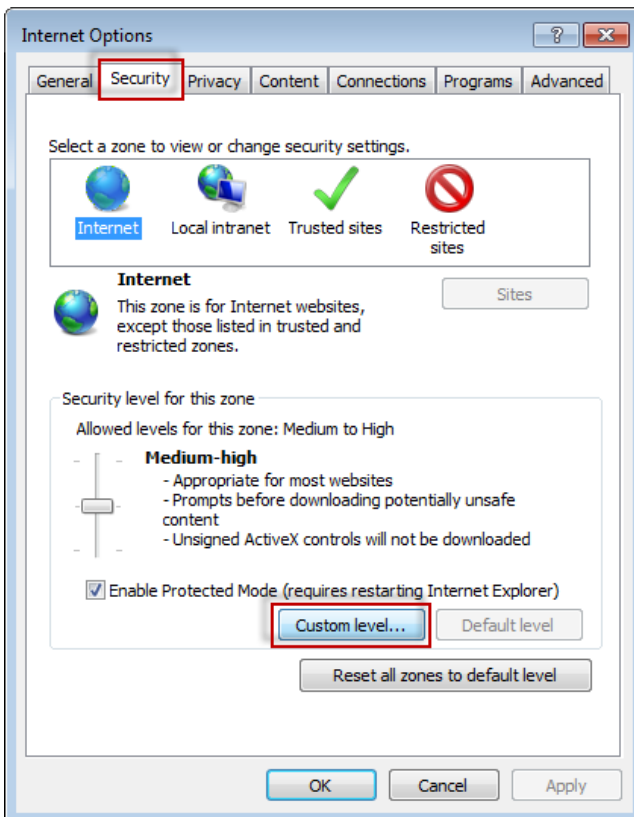


Figura 22 –Segurança de nível personalizado

4. A caixa de diálogo **Configurações de Segurança - Zona da Internet** aparece.

5. Na lista **Configurações**, sob .NET Framework, defina **XAML flexível** e **aplicativos de navegação XAML** como **Ativado** (Figura 23).

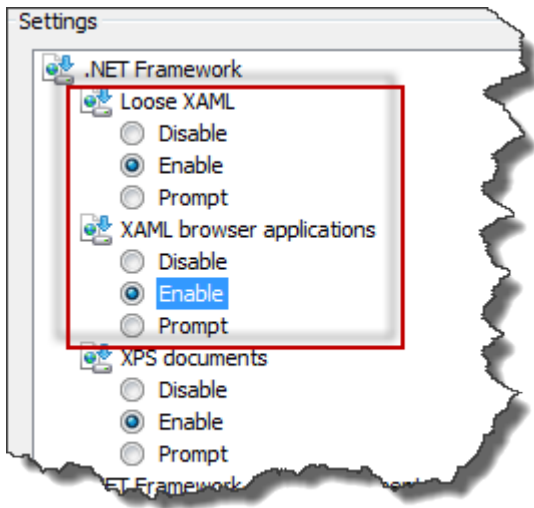


Figura 23 – Ativar opções de XAML

6. Clique em **OK**. A caixa de diálogo **Configurações de Segurança** fecha.
7. Clique em **OK** na caixa de diálogo **Opções da Internet**. Ela também fecha.
8. Atualize a página.

"Confiança não concedida"

Problema: Quando acessa a página WebReporter.html no Internet Explorer, a página apresenta uma mensagem de erro "Confiança não concedida" (Figura 24).

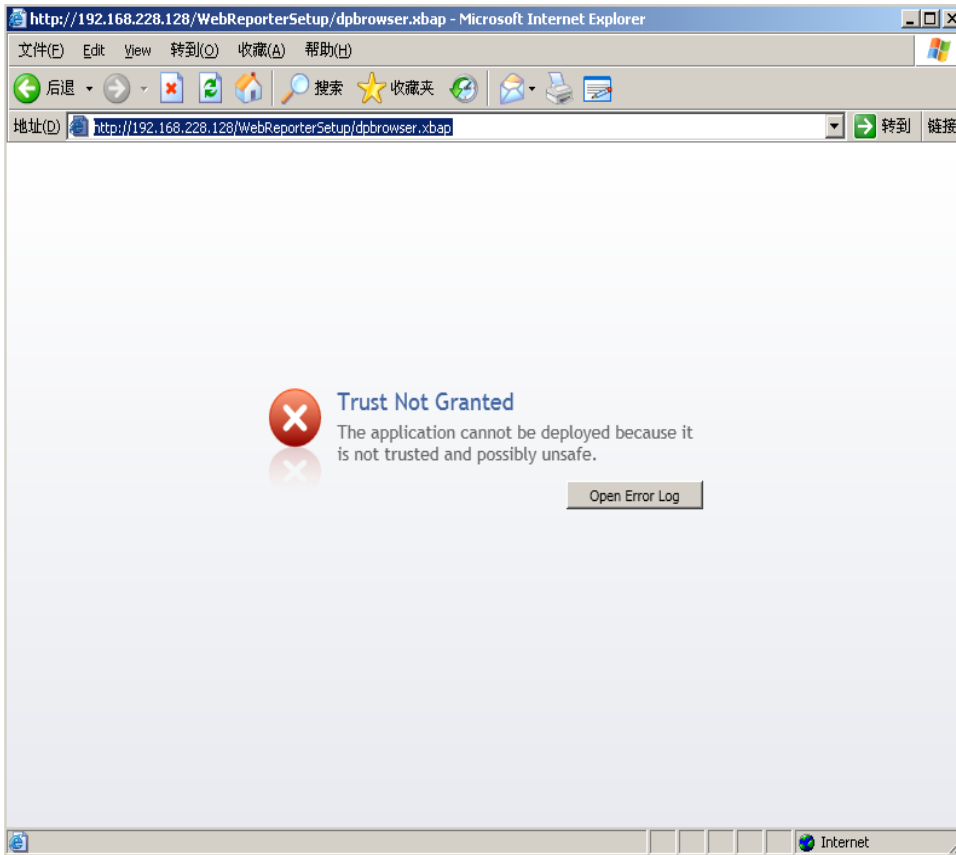


Figura 24 – Erro Confiança não concedida

Solução: A solução é fazer o download de um instalador de certificados chamado de ci.exe do servidor e executá-lo com privilégios de administrador. Isto instala os certificados necessários no computador para que o aplicativo seja, então, de confiança.

1. Faça o download do arquivo ci.exe digitando o seguinte no campo de endereço do navegador:
 http://<ServerIPAddress>/ci.exe em que <ServerIPAddress> é o endereço IP de seu servidor.
2. Clique em **Salvar** para salvar o arquivo ci.exe num diretório à sua escolha.
3. Localize o arquivo na localização de download no seu sistema de arquivos.
4. Defina o nível de privilégios no arquivo para o executar como administrador fazendo o seguinte:
 - Clique com o botão direito do mouse e escolha **Propriedades**. A caixa de diálogo **Propriedades** para esse arquivo abre.
 - Clique na guia **Compatibilidade**.
 - Em **Nível de privilégio**, marque **Executar este programa como administrador** (Figura 25).

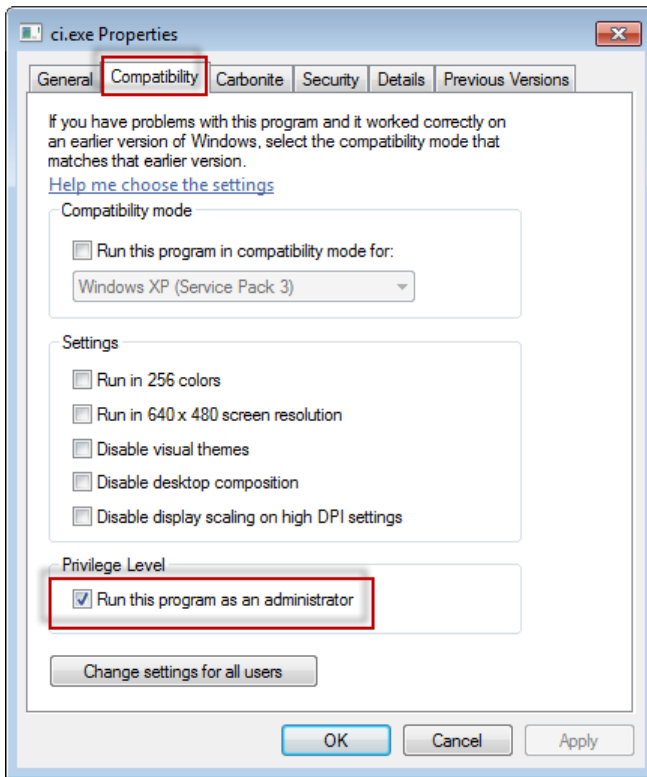


Figura 25 – Propriedades de ci.exe

5. Clique em **OK**.
6. Clique duas vezes em ci.exe para executá-lo.
7. Clique em **OK** na mensagem de êxito (Figura 26).

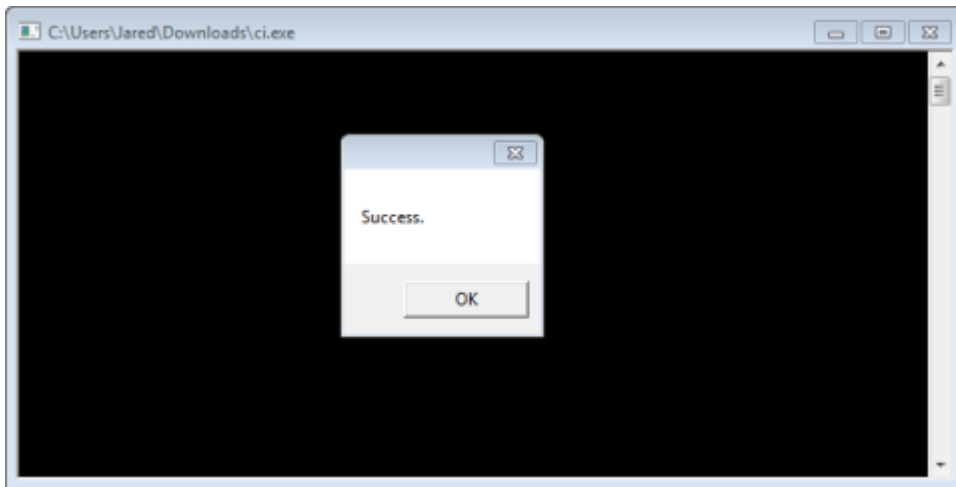


Figura 26 – Mensagem de êxito para ci.exe

8. Atualize a página da Web.

"Não havia um ponto de extremidade em escuta" no HaspService

Problema: Após estabelecer conexão com o servidor usando WebReporter.html, e após o download do software, tenta executar o software através da página da Web, em vez de mostrar a tela de início de sessão do WebReporter, a página exibe texto vermelho dizendo que "Não havia um ponto de extremidade em escuta" no URL do servidor (Figura 27).

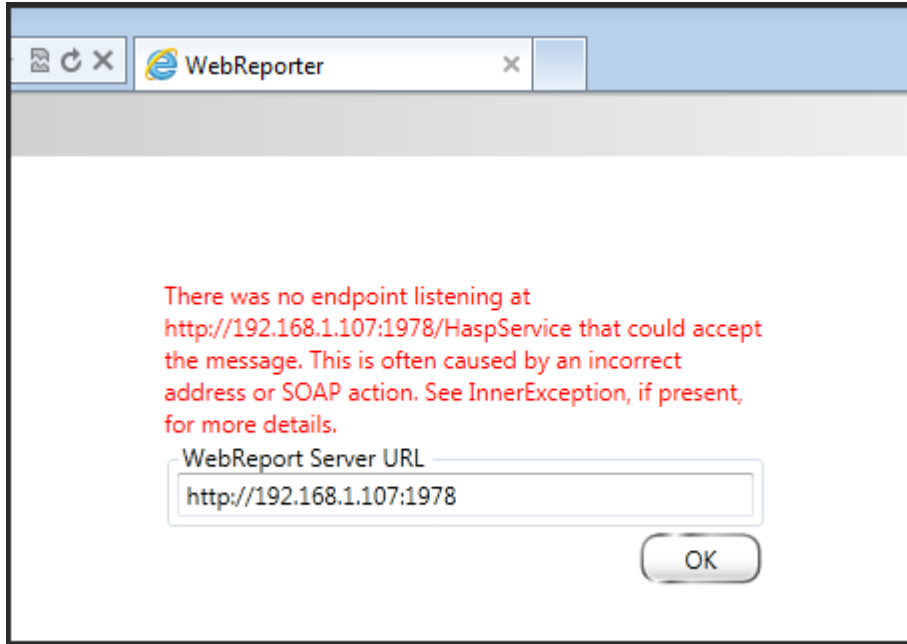


Figura 27 – Não havia um ponto de extremidade em escuta

Esta mensagem é apresentada quando o WebReporterService é interrompido ou se o URL estiver incorreto.

Solução: Se o **Tipo de serviço WebReport** estiver definido como **Serviço do Windows**, então, assegure-se de que o Serviço WebReport está a ser executado e que o URL usado da página da Web está correto.

1. Siga as instruções em "Etapa 1: Escolha o tipo de serviço do WebReporter" na página 17 para abrir o utilitário **Serviço WebReporter**.
2. Verifique o **Status do serviço WebReport** (indicado como "B" na Figura 28 abaixo). Se não estiver sendo executado, clique em **Iniciar**.
3. Assegure-se de que o URL na caixa **URL do servidor WebReporter** na página da Web corresponde à caixa **URL do serviço WebReporter** (indicada como "A" na Figura 28 abaixo).

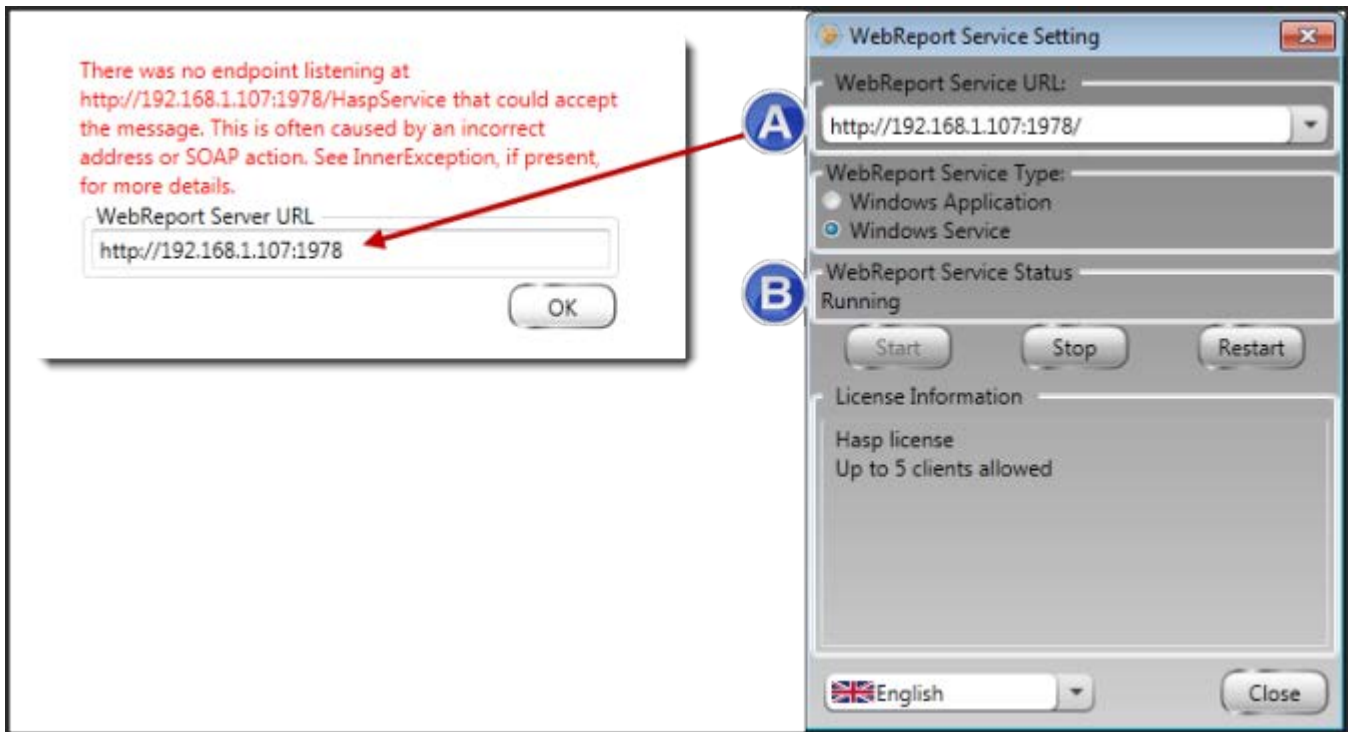


Figura 28 – URL e configurações do serviço WebReport

4. Clique em **OK** na página da Web para tentar novamente.

"Erro no aplicativo que estava em uso" - "A configuração de segurança... é incompatível...."

Problema: Quando você usa o Internet Explorer para abrir a página WebReporter.html, recebe uma mensagem dizendo "Erro no aplicativo que estava em uso" e quando clica em **Mais informações**, aparece "A configuração de segurança deste computador é incompatível com determinados recursos usados por este aplicativo" (Figura 29).

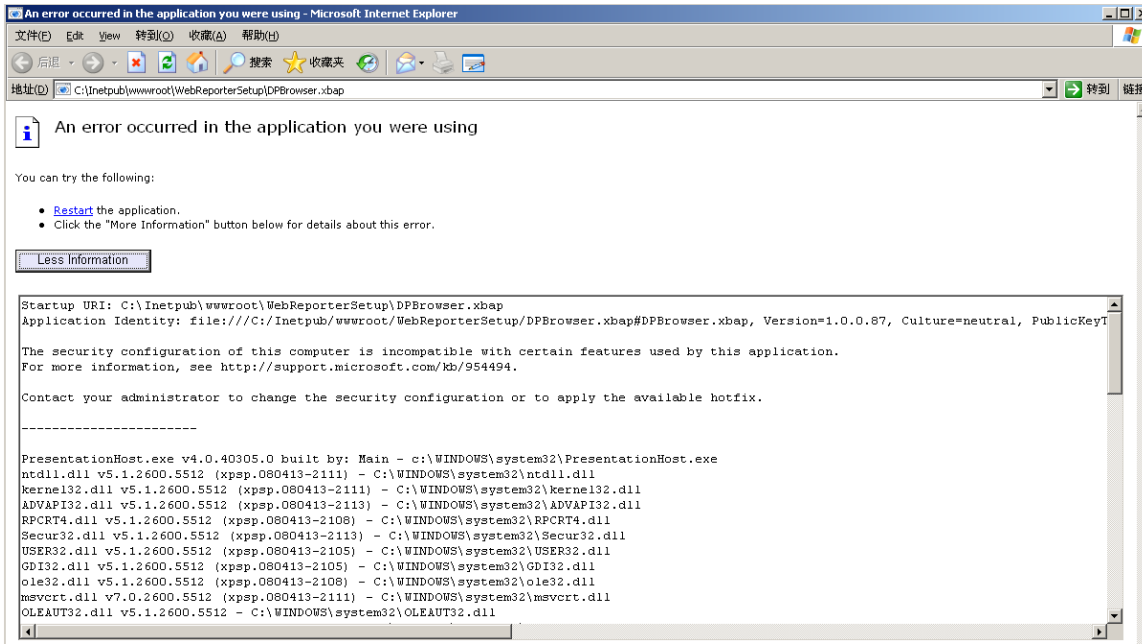


Figura 29 –Configuração de segurança incompatível

Solução: Altere suas opções de Diretiva de Segurança Local. Somente pode efetuá-lo com uma versão não residencial do Windows, como Business, Pro ou Ultimate.

1. Acesse ao Painel de Controle.
2. Selecione **Ferramentas administrativas**.
3. Clique duas vezes em **Diretiva de segurança local**.
4. No painel esquerdo da caixa de diálogo **Configurações de segurança local**, expanda **Diretivas locais** e, em seguida, clique em **Opções de segurança** (Figura 30).

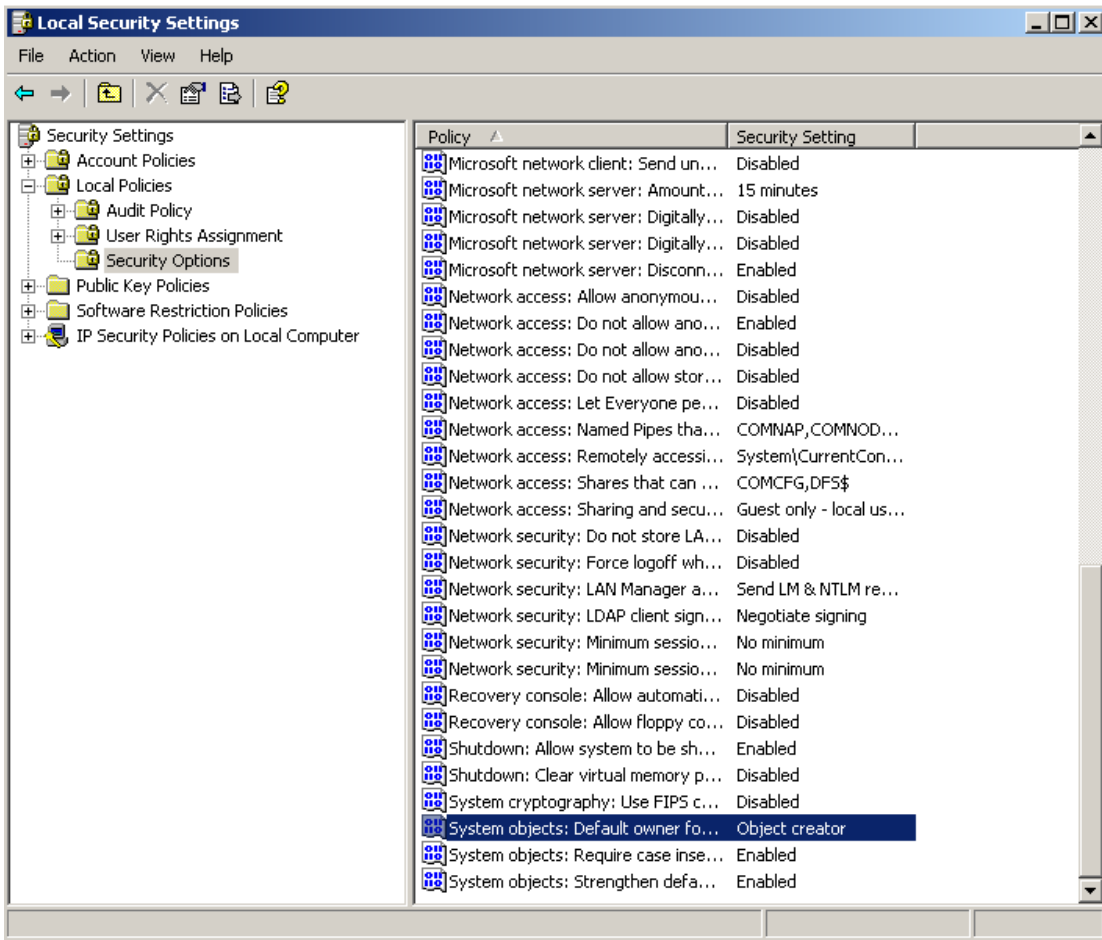


Figura 30 – Caixa de diálogo Configurações de segurança local

5. No painel direito da caixa de diálogo **Configurações de segurança local**, clique duas vezes em **Objetos do sistema: Proprietário padrão para objetos criados por membros do grupo de administradores**.
6. A caixa de diálogo **Objetos do sistema** abre.
7. Na lista suspensa, selecione **Criador de objetos** (Figura 31)

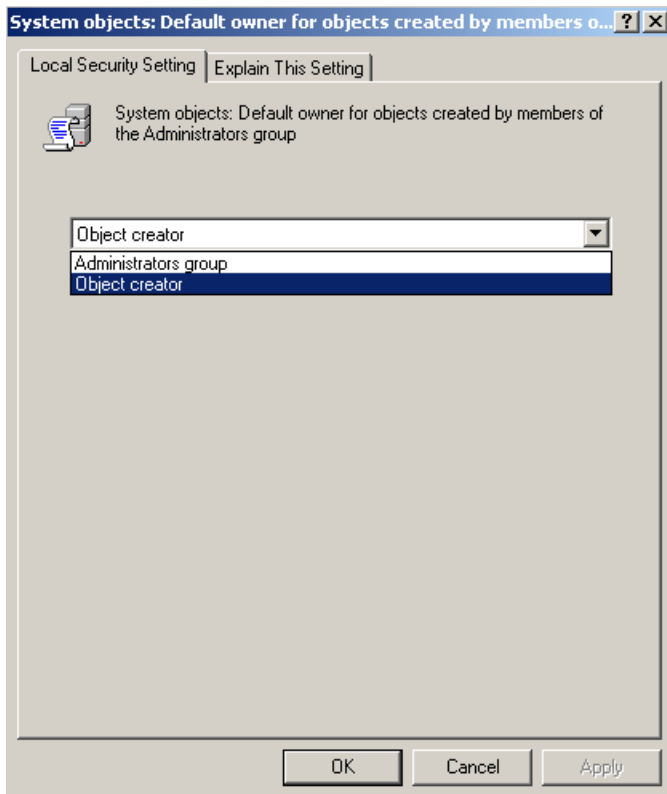


Figura 31 – Caixa de diálogo Objetos do sistema

8. Clique em **OK**.

"Página Web não encontrada" ou "404"

Problema: A tentativa de conexão ao servidor apresenta um erro "Página Web não encontrada" ou "404".

Solução: Assegure-se de reiniciar seu computador após seguir as instruções no capítulo "Instalando o software WebReporter".

Em alternativa, sua versão pode não conter a página ou arquivo desejado ou o endereço está incorretamente introduzido. Verifique para assegurar que digitou o endereço correto. Se estiver certo de que possui o endereço correto, pode necessitar de fazer o download e instalar uma versão posterior.

"Erro de Implementação do Aplicativo"

Problema: Quando você acessa a página da Web WebReporter.html em seu navegador, a página apresenta a mensagem de erro "Erro de Implementação do Aplicativo" (Figura 32).

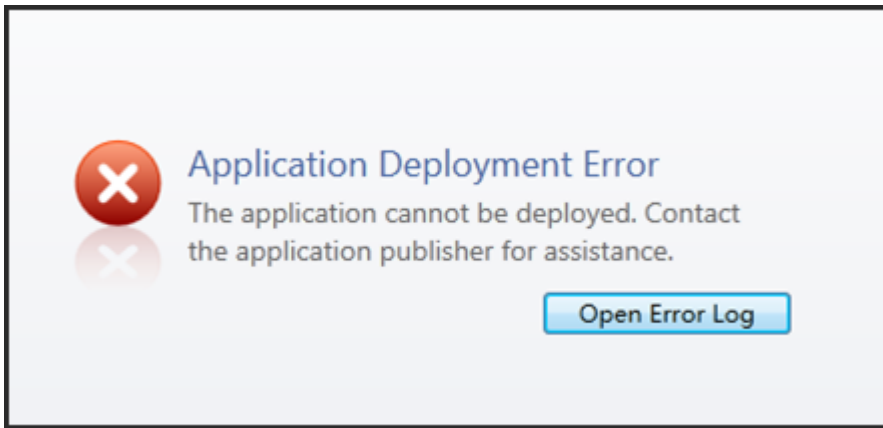


Figura 32 - Erro de Implementação do Aplicativo

Solução: A solução é limpar o cache do aplicativo online. Isto força o cliente a fazer o download do aplicativo da próxima vez que atualizar a página da Web WebReporter.html. Existem duas maneiras de limpar o cache.

Método 1: Usar o prompt de comando

1. Feche o navegador.
2. Abra uma janela do prompt de comando selecionando **Iniciar** e, em seguida, no campo **Pesquisar programas e arquivos** digite **Cmd** e pressione ENTER. A janela do prompt de comando é apresentada.
3. No prompt de comando, digite **rundll32 %windir%\system32\dfshim.dll CleanOnlineAppCache** e, em seguida, pressione ENTER (Figura 33).

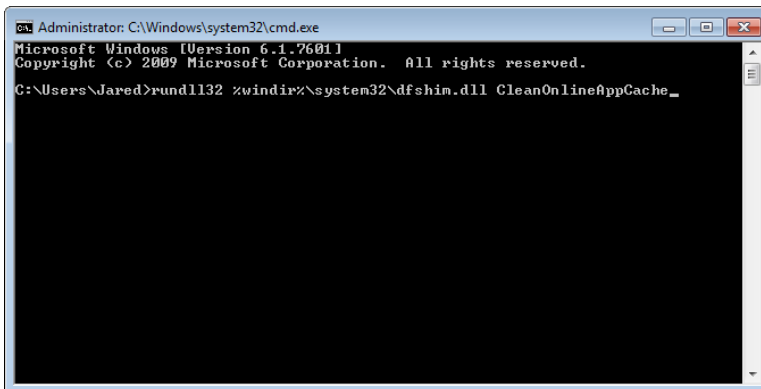


Figura 33 – Prompt de comando com comando CleanOnlineAppCache

4. Reinicie o navegador.
5. Acesse novamente a página <http://<ServerIPAddress>/webreporter.html>, em que <ServerIPAddress> é o endereço IP de seu servidor.

Método 2: Executar o script Clean.vbs

1. Em seu navegador, faça o download do arquivo clean.vbs para o servidor digitando o seguinte no campo de endereço de seu navegador:
http://<ServerIPAddress>/clean.vbs em que <ServerIPAddress> é o endereço IP de seu servidor.
2. Clique em **Salvar** para salvar o clean.vbs num diretório à sua escolha.
3. Localize o arquivo transferido no seu sistema de arquivos.

4. Clique duas vezes em clean.vbs para o executar. O script é executado e limpa seu cache. Observará uma mensagem informando-o que os arquivos temporários foram removidos (Figura 34).

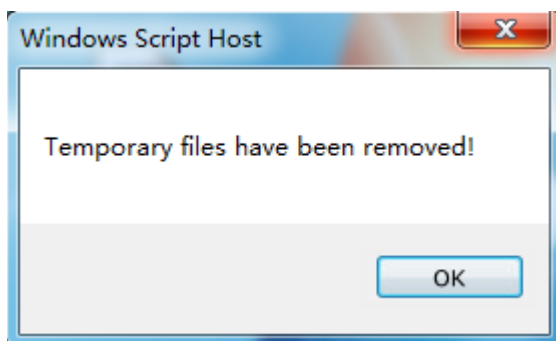


Figura 34 – Mensagem de êxito após a limpeza do cache

5. Clique em OK.

Perguntas freqüentes (FAQ)

Visão geral

Este capítulo fornece respostas às perguntas freqüentes.

Posso usar outro navegador além do Internet Explorer?

Se você desejar usar um navegador diferente, ele deve ser capaz de executar o Internet Explorer como um plug-in ou suplemento, tal como a extensão "IE Tab Plus" no Firefox e deve ser capaz de trabalhar com arquivos .xbap.

As seguintes instruções explicam como fazê-lo no Firefox. Outros navegadores com suas extensões IE também podem funcionar.

Observação: Antes de efetuar este procedimento, assegure-se de que leu os capítulos principais deste guia e verificou se o WebReporter funciona com o navegador Internet Explorer atual.

Instalando e configurando o suplemento "IE Tab Plus" no Firefox

Este procedimento é opcional e é necessário somente se desejar executar o WebReporter no navegador Firefox.

Etapa 1 - Instale o suplemento "IE Tab Plus"

1. Inicie o Firefox.
2. Acesse a <http://www.ietabplus.com/>.
3. Clique no link **Adicionar ao Firefox** no canto superior direito dessa página.
4. Reinicie o Firefox.

Etapa 2 - Ative arquivos xbap em seu filtro (Figura 35).

1. No menu **Firefox**, clique em **Suplementos** para abrir o **Gerenciador de suplementos**.
2. Selecione **IE Tab Plus**.
3. Clique em **Opções**.
4. A caixa de diálogo **IE Tab - Opções** aparece.
5. Clique na guia **Filtro do site**.
6. Na caixa **URL** na parte inferior, digite o seguinte:

^\.xbap\$/

7. Clique em **Adicionar**.
8. Clique em **Aplicar** e, em seguida, em **OK**.

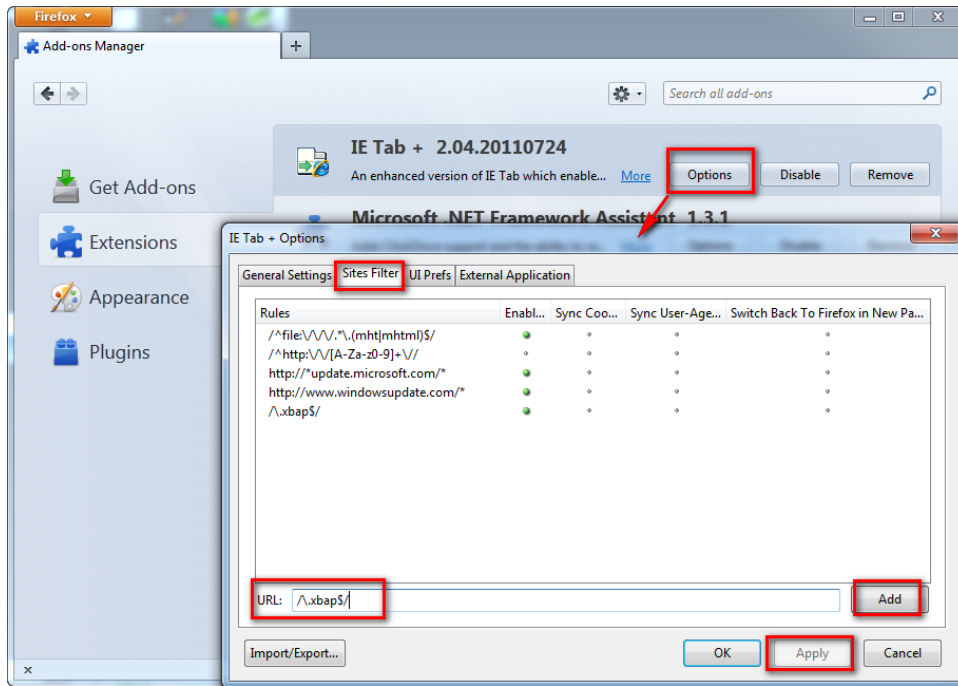


Figura 35 – Ativar arquivos xbp

Executando WebReporter no suplemento "IE Tab Plus"

1. No Firefox, clique no ícone localizado no canto inferior direito de sua página da Web para processar páginas usando o Internet Explorer.
2. Em seguida, deve navegar para o endereço completo com a extensão .xbap. Por exemplo, **http://<SeuServidorIP>/webreportersetup/dpbrowser.xbap/** em que <SeuServidorIP> é o endereço IP de seu servidor (Figura 36).



Figura 36 – Endereço completo para dpbrowser.xbap

3. A página estabelece conexão com o servidor e, em seguida, faz o download e executa o aplicativo WebReporter.